



**SÜRDÜRÜLEBİLİRLİK
RAPORU
2025**



Dođanın Őifasını Geleceđe Taşıyoruz

Garden Kale Termal Otel olarak, Afyonkarahisar'ın bereketli topraklarından süzölen Őifalı sularımızı korumayı ve bu mirası gelecek nesillere tertemiz bırakmayı en büyük sorumluluđumuz biliyoruz. **Sürdürülebilir turizm** vizyonumuzla, dođanın sunduđu mucizeleri modern konforla birleřtirirken çevresel ayak izimizi her geöen gün küöültüyoruz.

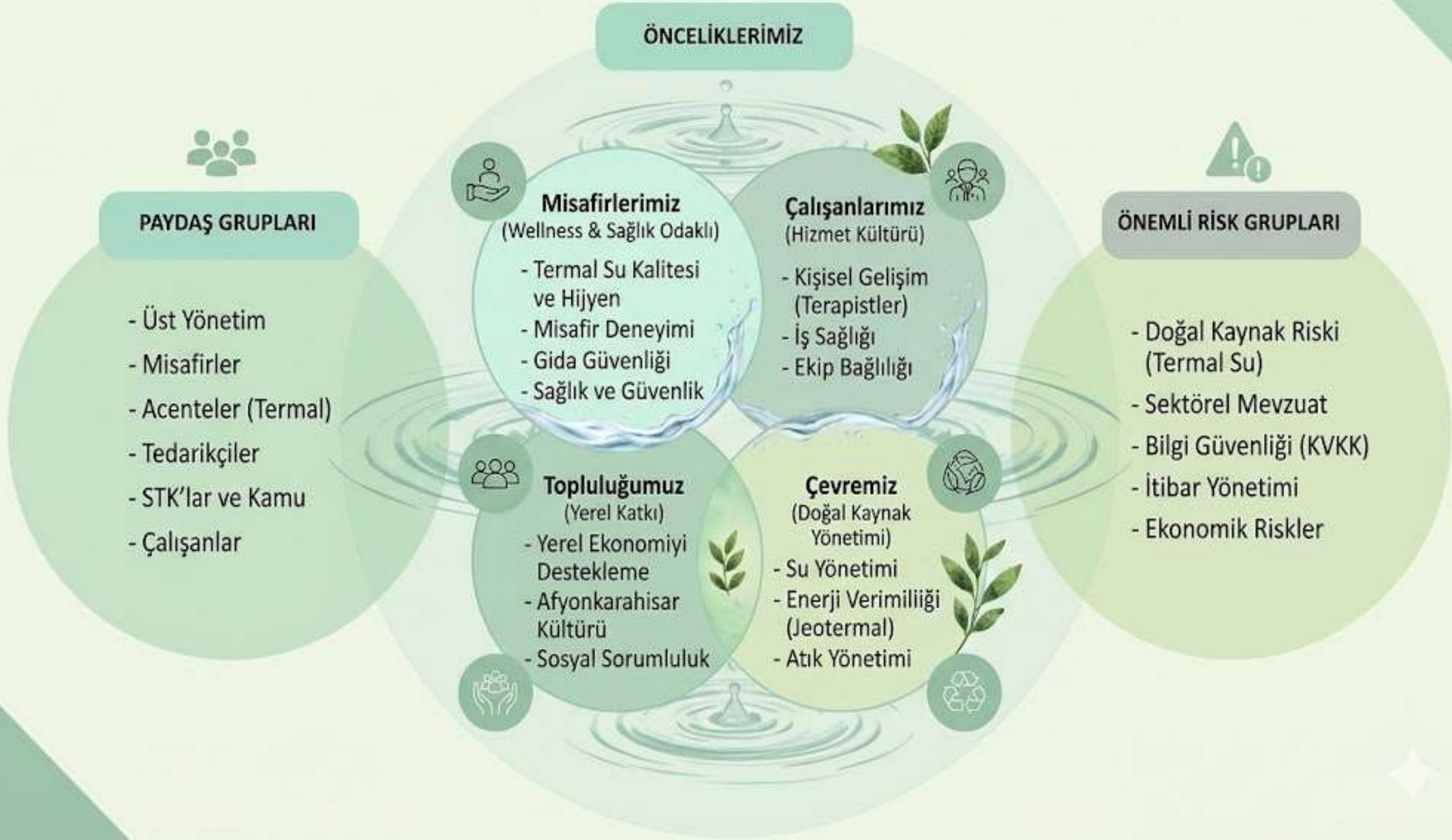
Neler Yapıyoruz?

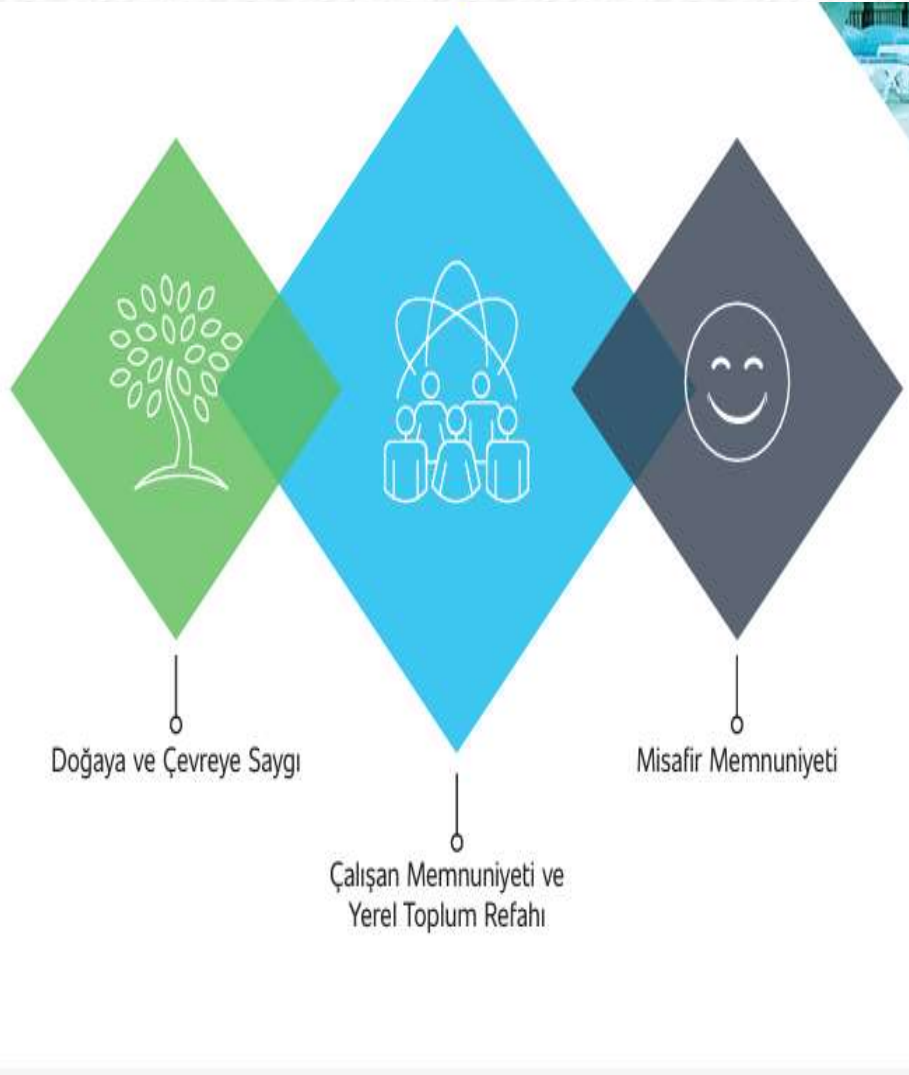
- **Jeotermal Enerji:** Otelimizin ısınma ihtiyacını dođadan gelen jeotermal enerji ile karřılıyoruz, karbon salınımımızı minimize ediyoruz.
- **Su Yönetimi:** Termal su kaynaklarımızı sürdürülebilir bir bilinöle kullanıyor ve su tasarrufu sađlayan teknolojilere yatırım yapıyoruz.
- **Yerel Ekonomi:** Sofralarımızdaki lezzetleri bölge üreticilerinden tedarik ederek hem yerel kalkınmaya destek oluyor hem de nakliye kaynaklı kirliliđi azaltıyoruz.
- **Sıfır Atık Hedefi:** Tesis genelinde atık yönetimini titizlikle uyguluyor, dođaya karışan atık miktarını en aza indirmek için öalıřıyoruz.

Sizinle Daha Güçlüyüz! Konaklamanız boyunca yapacađınız küçük su tasarrufları ve çevre dostu seöimlerle, bu Őifalı dođayı koruma yolculuđumuzun bir parçası olabilirsiniz.

Garden Kale Termal Otel'de her tatil, dođaya verilmiş bir sözdür.

GARDEN KALE TERMAL OTEL - STRATEJİK ÖNCELİKLER ŞEMASI





• RAPOR HAKKINDA

- Ekibimizle birlikte yürüttüğümüz geleceğe hazırlık çalışmalarımız, değişen dünyanın gerekliliklerine uyum sağlama yolculuğumuzun temelini oluşturmaktadır.
- Garden Kale Thermal Otel olarak bu yolculukta; öğrenmeyi, birlikte gelişmeyi, bilgi paylaşımını ve ortak akılla değer üretmeyi önceliklerimiz arasında görüyoruz.
- Deneyim paylaşımının, karşılıklı desteğin ve iş birliğinin ortaya koyacağı olumlu sonuçların; hem kurumumuza hem de içinde bulunduğumuz topluma katkı sağlayacağına inanıyoruz. Bu yaklaşım doğrultusunda organizasyonumuzda şeffaf raporlamayı esas alıyor; güçlü yönlerimizin yanı sıra gelişime açık alanlarımızı da belirlemeye önem veriyoruz. Karşılaştığımız zorlukları birer öğrenme ve gelişim fırsatı olarak değerlendiriyor, veriye dayalı karar alma kültürümüzü güçlendiriyoruz. Sahip olduğumuz bilgi birikimi ve kaynakları sorumluluk bilinciyle paylaşarak, pozitif ve sürdürülebilir bir gelişim anlayışını benimsiyoruz.
- Yönetim stratejilerimizi, altyapı yatırımlarımızı, kurumsal deneyimimizi, insan kaynağımızı ve operasyonel süreçlerimizi; elde ettiğimiz sonuçlar ve geleceğe yönelik hedeflerimizle birlikte ele alıyoruz. Garden Kale Thermal Otel'in gelişim yolculuğunu ve çevresel, sosyal ve ekonomik etkilerimizi şekillendiren önemli dönüm noktalarını bütüncül bir bakış açısıyla değerlendiriyoruz.

- Sürdürülebilirlik çalışmalarımızın yalnızca sayısal göstergelerden ibaret olmadığını bilincindeyiz. Her uygulamanın, ölçeği ne olursa olsun; çevreye, topluma ve paydaşlarımıza değer kattığına inanıyoruz. Bu çalışmaların ilham verici olması, sürdürülebilir çözümler için motive edici bir rol üstlenmesi ve ortak fayda yaratması en büyük hedefimizdir.
- **2025 Yılı Sürdürülebilirlik Raporu**, Garden Kale Thermal Otel'in tesis yapısını, 2025 yılı boyunca gerçekleştirdiği sürdürülebilirlik çalışmalarını, elde edilen sonuçları ve gelecek hedeflerini kapsamlı bir şekilde ortaya koymaktadır. Raporda; çevresel, sosyal ve yönetim alanlarında yürütülen uygulamalar, performans göstergeleri ve iyi uygulama örnekleri yer almaktadır.
- Sürdürülebilir yönetim anlayışımız doğrultusunda çalışmalarımızı kesintisiz şekilde sürdürmeyi ve önümüzdeki yıllarda da düzenli olarak sürdürülebilirlik raporları yayımlamayı hedefliyoruz. Kurumsal iletişim kanallarımız aracılığıyla sürdürülebilirlik çalışmalarımızı paylaşmaya, web sitemiz üzerinden raporlarımızı şeffaf bir biçimde kamuoyuna sunmaya devam edeceğiz.
- Amacımız; uluslararası sürdürülebilirlik raporlama ilkeleriyle uyumlu, kapsamı her geçen yıl geliştirilen güçlü bir raporlama sistemine ulaşmaktır.

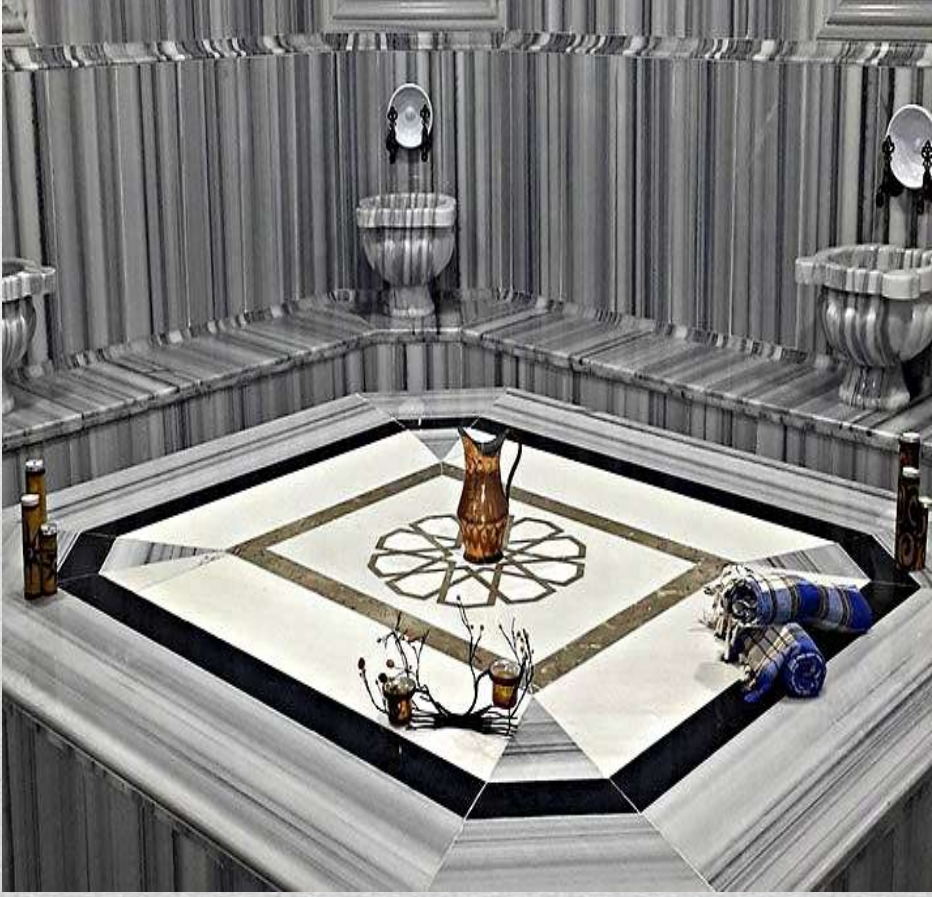


Bu kapsamda;

- İç ve dış çevre analizleri,
- Yasal yükümlülüklerin takibi,
- Risk ve fırsatların belirlenmesi ve değerlendirilmesi,
- Stratejik ve operasyonel planlama,
- Hedef ve performans göstergelerinin izlenmesi,
- Süreçlerin düzenli olarak gözden geçirilmesi ve güncellenmesi,
- Sürekli iyileştirme ve geliştirme uygulamaları temel yönetim araçlarımız arasında yer almaktadır.
- Her geçen gün geliştirilen eğitim ve bilgilendirme içeriklerimiz sayesinde, çalışanlarımızın sürdürülebilirlik konusundaki farkındalığı artmakta; yönetim sistemimiz kurumsal düzeyde olgunlaşmaktadır.



GARDEN KALE THERMAL HOTEL & SPA



Afyonkarahisar termal otellerinin incisi adıyla anılan Garden Kale Thermal Hotel , şehir merkezine beş km mesafede bulunmaktadır. Türkiye'nin en önemli Termal sağlık merkezlerinden biri olarak termalin başkenti Afyonkarahisar'da bulunan otelimiz her bütçeye uygun hizmeti misafirlerimizin beğenisine sunmaktadır.

VİZYONUMUZ

Modern yaşamın hızla artan temposu, yoğun iş yükü ve teknolojinin kesintisiz etkisi, bireylerin en büyük sorunları arasında yer alan stres ve yorgunluğu beraberinde getirmektedir. Tatil, bu yükten uzaklaşmanın en etkili yollarından biri olsa da, şehir dışına yapılan kısa süreli kaçamaklar dahi çoğu zaman ek bir yorgunluk yaratmakta ve beklenen faydayı tam anlamıyla sağlayamamaktadır.

Bu nedenle birçok kişi, yıl içerisinde yalnızca sınırlı zamanlarda tatil yapabilmekte; geri kalan süreçte ise biriken stres ve yorgunlukla baş etmek zorunda kalmaktadır.

Biz, bu temel sorundan yola çıkarak; bireylerin yaşam kalitesini artırmayı hedefleyen, ulaşımı kolay, pratik ve etkili bir tatil ve stres yönetimi yaklaşımı geliştirdik. Amacımız, yoğun yaşam temposuna kısa ama verimli molalar ekleyerek, herkes için sürdürülebilir bir dinlenme deneyimi sunmaktır.



• MİSYONUMUZ

- Yoğun iş temposu ve modern yaşamın getirdiği stresle mücadele eden bireylerin, uzun ve zahmetli tatil planlarına ihtiyaç duymadan kolayca dinlenebilecekleri, yenilenebilecekleri ve yaşam enerjilerini yeniden kazanabilecekleri çözümler sunmak.
- Erişilebilir, pratik ve etkili dinlenme deneyimleri tasarlar; çevresel, ekonomik ve sosyal dengeyi gözeterek sürdürülebilir turizm anlayışını temel alıyoruz. Doğal kaynakların korunmasına katkı sağlayan, yerel değerlere saygılı ve gelecek nesillere yaşanabilir bir dünya bırakmayı hedefleyen uygulamalar geliştiriyoruz.
- Bireylerin günlük hayatlarına kısa ama kaliteli molalar eklemelerini sağlarken, fiziksel ve zihinsel iyi oluşlarını desteklemek; aynı zamanda turizmde sürdürülebilirliği yaygınlaştırmak temel misyonumuzdur



- Garden Kale Thermal olarak, sürdürülebilirlik yaklaşımımızı yalnızca bir hedef değil, sürekli gelişen bir yolculuk olarak görüyoruz. Faaliyetlerimizi çevresel, sosyal ve ekonomik sorumluluk bilinciyle yürütürken, her yıl performansımızı ölçüyor, değerlendiriyor ve daha ileriye taşımak için somut adımlar atıyoruz.
- Son dönemde gerçekleştirdiğimiz yatırımlar ve iyileştirme çalışmaları sayesinde enerji ve su tüketiminde verimlilik sağlanmış, doğal kaynak kullanımımız daha kontrollü ve bilinçli hale getirilmiştir. Özellikle termal kaynakların sürdürülebilir yönetimi konusunda geliştirdiğimiz uygulamalar, hem çevresel etkimizi azaltmakta hem de uzun vadeli kaynak korunmasına katkı sağlamaktadır.





- Atık yönetimi süreçlerimizi iyileştirerek geri dönüşüm oranlarımızı artırdık ve atık oluşumunu kaynağında azaltmaya yönelik uygulamaları yaygınlaştırdık. Aynı zamanda çalışanlarımızın sürdürülebilirlik konusundaki farkındalığını artırmak amacıyla eğitim programları düzenleyerek kurumsal kültürümüzü bu yönde güçlendirdik.
- Misafir deneyimini sürdürülebilirlik ilkeleriyle bütünleştirerek, çevreye duyarlı hizmet anlayışımızı daha görünür kıldık. Yerel tedarikçilerle iş birliğimizi artırarak bölgesel kalkınmaya katkı sağladık ve sosyal sorumluluk projelerine daha aktif katılım gösterdik.
- Tüm bu çalışmalar, Garden Kale Thermal'ın sürdürülebilirlik performansında istikrarlı bir gelişim kaydettiğinin somut göstergesidir. Önümüzdeki dönemde de yenilikçi uygulamalar ve ölçülebilir hedeflerle bu ilerlemeyi sürdürmeyi ve sektörümüzde örnek bir tesis olmayı hedefliyoruz.

SÜRDÜRÜLEBİLİRLİK POLİTİKAMIZ

GARDEN KALE THERMAL HOTEL & SPA YÖNETİMİ OLARAK DOĞAMIZI VE GELECEĞİMİZİ ÖNEMSIYORUZ

Kuruluşumuz; çevre, iş sağlığı ve güvenliği, insan hakları ile ilgili yürürlükteki ulusal ve uluslararası mevzuat, standart ve düzenlemelere tam uyum sağlamayı taahhüt eder. Sürdürülebilirlik alanındaki güncel gelişmeler düzenli olarak izlenmekte ve ilgili uygulamalar tesis politika ve süreçlerine entegre edilmektedir. Faaliyet gösterdiğimiz bölgede yerel istihdamın artırılması, doğal yaşamın korunması ve biyolojik çeşitliliğin desteklenmesi amacıyla gerekli önlemler alınmakta; gerçekleştirilen çevresel ve sosyal faaliyetler şeffaflık ilkesi doğrultusunda kamuoyu ile paylaşılmaktadır.

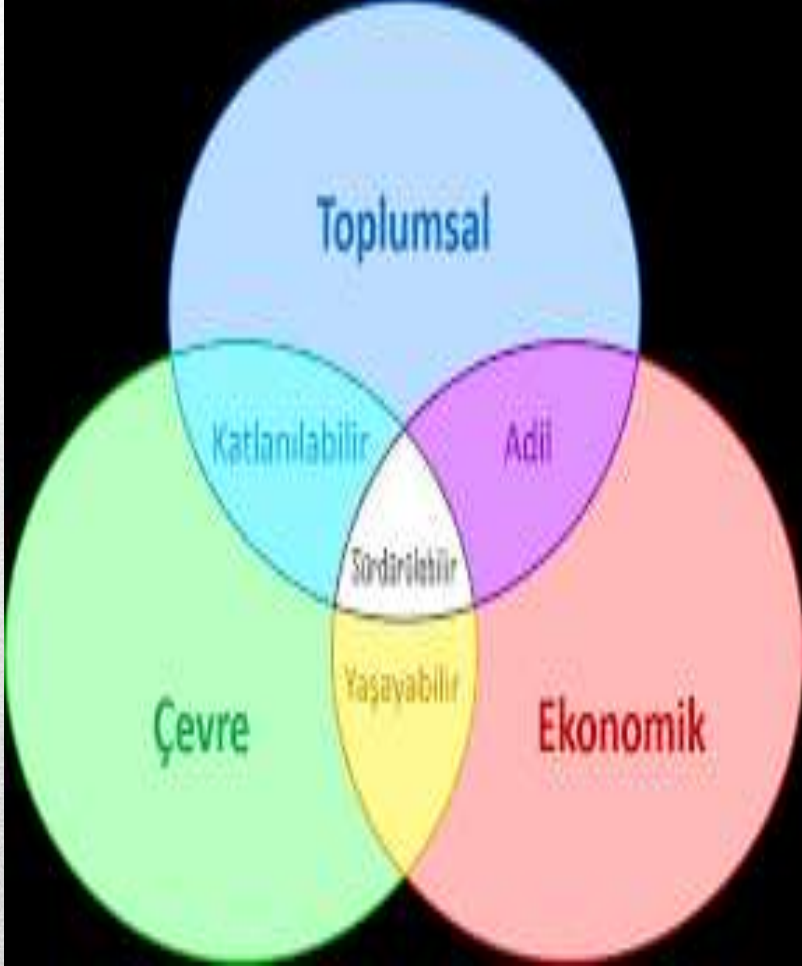
Tüm çalışanların ve paydaşların sürdürülebilirlik konularında bilinç düzeyinin artırılması amacıyla düzenli bilgilendirme ve eğitim faaliyetleri yürütülmekte; ilgili süreçlere aktif katılım teşvik edilmektedir. Bu kapsamda katılım ve eğitim performansı ölçülebilir göstergeler ile izlenmektedir. Misafir geri bildirim yönetimi kapsamında; tüm şikayetler sistematik olarak kayıt altına alınmakta, analiz edilmekte ve çözüm süreçleri etkin şekilde yürütülmektedir. Şikayetlerin çözüm oranı, geri dönüş süresi ve misafir memnuniyeti göstergeleri düzenli olarak izlenmekte; elde edilen veriler sürekli iyileştirme fırsatı olarak değerlendirilmektedir. Yerel yönetimler, tedarikçiler ve sivil toplum kuruluşları ile iş birliği içinde çevre koruma ve sosyal sorumluluk projeleri geliştirilmekte; paydaş katılımı esas alınarak ortak değer yaratılması hedeflenmektedir.

Faaliyetlerimizi; yerel toplumun refahını artıran, istihdam kalitesini destekleyen, sosyal eşitliği gözeten ve ziyaretçi memnuniyetini esas alan bir anlayışla yürütüyoruz. Kültürel zenginliğin korunması, fiziksel çevrenin bütünlüğünün sürdürülmesi, biyolojik çeşitliliğin desteklenmesi, kaynak verimliliğinin artırılması ve çevresel temizliğin sağlanması temel önceliklerimiz arasındadır. Doğal kaynak kullanımını ve enerji tüketimini en aza indirmeyi; hava, su ve toprak kirliliğini önlemeyi hedefleriz. Bu doğrultuda, operasyonlarımızdan kaynaklanan elektrik, su ve doğal gaz tüketimi ile kâğıt kullanımını ve karbon emisyonlarımızı düzenli olarak izler, ölçer ve kontrol altında tutarız.



- Tedarik zincirimizde sürdürülebilirlik ilkelerini benimser; çevreye duyarlı, geri dönüştürülmüş veya geri dönüştürülebilir ürünleri tercih eder ve sertifikalı tedarikçilerle çalışmayı önceliklendiririz.
- Su ve enerji tasarrufu sağlayan, atık oluşumunu azaltan, geri dönüşüm ve yeniden kullanım süreçlerini destekleyen uygulamaları hayata geçirir; sürdürülebilir çevre düzenlemeleri ve ekonomik çözümler geliştirmek amacıyla araştırma ve geliştirme faaliyetlerine önem veririz.
- Doğal ve kültürel mirasın korunmasına katkı sağlamayı; yerel halkın ve ziyaretçilerimizin yaşam kalitesini artırmayı; misafirlerimizin ve çalışanlarımızın sürdürülebilirlik konusunda bilinçlenmesini desteklemeyi hedefleriz.





- ❖ Karbon ayak izinin periyodik olarak hesaplanması ve karbon ayak izinin ve sera gazının mümkün olan en aza indirme prensipleri ile faaliyetlerimizin sürdürülmesi hedefliyoruz.
- ❖ Tesisimiz çevre dostu kimyasal kullanımını ve çevre dostu kimyasalların kullanımını artırıcı bir satın alma politikası izlemektedir.
- ❖ “Sıfır Atık” belgeli tesisimiz çevrenin korunması, kirliliğin azaltılması ve olumsuz etkilerinin azaltılmasını hedeflemektedir.
- ❖ Atıklarımızı kaynağına, gruplarına ve tehlike sınıflarına göre en etkin şekilde ayrılması hedeflenmektedir.
- ❖ Sektöre çalışan kazandırılması ve sosyal sorumluluk gereği eğitime önem verilip Meslek liseleri gibi eğitim kuruluşlarında okuyan öğrencilere fırsat tanımaktayız.
- ❖ Tesislerimizde çocuk işçi çalıştırılmasına müsaade edilmez ve aynı hassasiyet de tüm iş ortaklarımızdan beklenir.
- ❖ Personellerimiz arasında cinsiyet ayrımı yapılmaz. Kadınlarımızın iş gücüne katılımını destekler ve eşit ücret politikası uygulamaktayız.

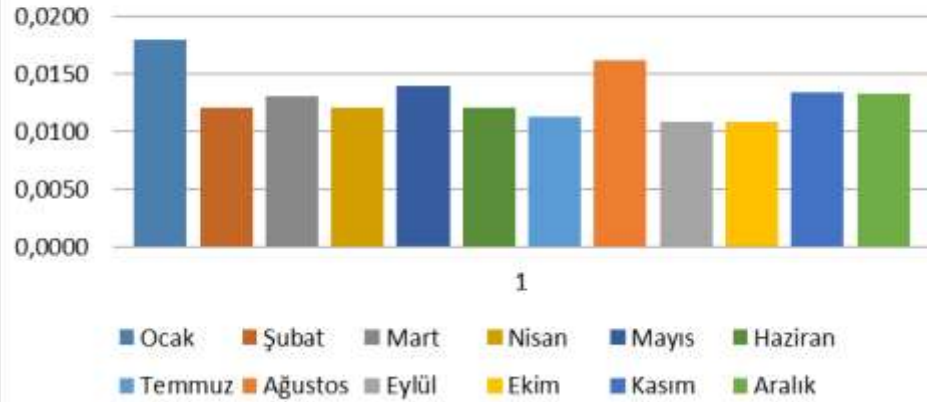
Atık yönetimi; atığın kaynağında azaltılması, türüne göre ayrıştırılması, toplanması, geçici depolanması, geri kazanımı, taşınması, bertarafı ve bertaraf sonrası izleme süreçlerini kapsayan bütüncül bir yönetim yaklaşımıdır.

Garden Kale Thermal Hotel & Spa olarak uyguladığımız Atık Yönetimi Sistemi ile öncelikli hedefimiz; atık oluşumunu en aza indirmek, oluşan atıkları etkin ve kontrollü bir şekilde yönetmek, çevresel etkileri minimum seviyeye indirerek bertaraf süreçlerini yürütmek ve geri kazanılabilir atıkları ekonomiye yeniden kazandırmaktır.

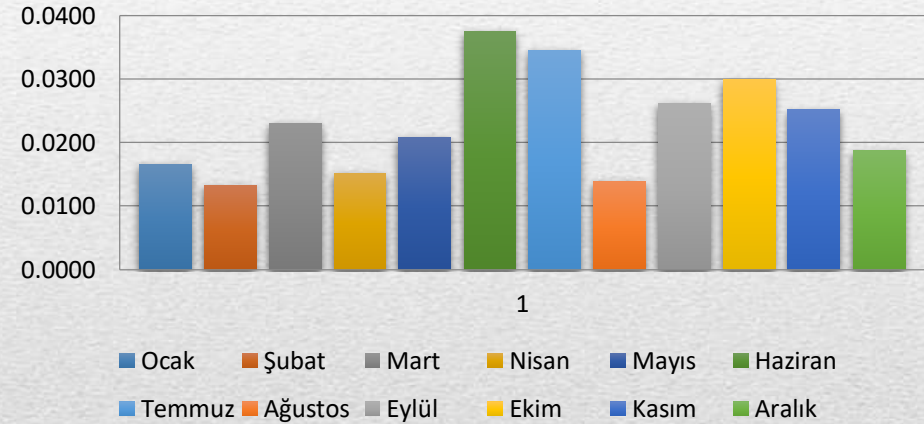
Bu doğrultuda tüm süreçlerimizi yasal mevzuata uyumlu, çevreye duyarlı ve sürdürülebilirlik ilkeleri çerçevesinde sürekli geliştiriyoruz.



2024 YILI GECELEME BAŞI ATIK TÜKETİM MİKTARLARI (KĞ)



2025 YILI GECELEME BAŞI ATIK TÜKETİM MİKTARLARI (KĞ)



Tek kullanımlık ambalajlı ürünler yerine dökme ürünler tercih edilerek ambalaj atığı miktarı azaltılmaktadır.



- **Yerel Topluluk Politikamız**

- Yerel topluluk ile saygılı, güvene dayalı ve karşılıklı destek ilişkileri kurarak sürdürülebilir kalkınmayı faaliyetlerimizin her aşamasında desteklemek, Garden Kale Thermal Otel olarak temel sorumluluklarımız arasında yer almaktadır.



- Bu doğrultuda; çalışanlarımızın gelişimini destekleyen, doğayı korumayı ve geliştirmeyi esas alan uygulamaları hayata geçiriyor; çevre dostu tedarikçiler ve sosyal paydaşlarla iş birliği içinde hareket etmeye özen gösteriyoruz.
 - Yerel değerleri koruyan, toplumsal fayda yaratan ve çevresel sorumluluk bilinciyle hareket eden bir işletme olarak, bulunduğumuz bölgeye katkı sağlamayı sürdürülebilirlik anlayışımızın ayrılmaz bir parçası olarak görüyoruz.
-

- **Sürdürülebilir Satın Alma Politikamız**
 - Garden Kale Thermal Otel olarak, sürdürülebilir tedarik anlayışımız doğrultusunda iş birliği yaptığımız tedarikçi ve çözüm ortaklarımızın çevresel, sosyal ve etik sorumluluklara uygun hareket etmesini önemsiyoruz.
 - Bu kapsamda;
 - Kalite, çevre ve iş sağlığı güvenliği yönetim sistemlerine sahip,
 - Çevre mevzuatına uyum sağlayan ve üretim süreçlerinde doğaya zarar vermeyen,
 - Doğal kaynakları ve ekosistemi koruyarak sorumlu tüketim anlayışıyla hareket eden,
 - Atıklarını azaltan ve sürdürülebilir ambalaj çözümleri sunan,
 - Çevre dostu, geri dönüştürülebilir, etik ve sağlıklı ürün alternatifleri geliştiren,
 - Yerel ve yerli üretimi destekleyen,
 - Bölgenin kültürünü, mutfağını ve değerlerini yansıtan ürün ve hizmetler sunan iş ortaklarıyla çalışmayı tercih ediyoruz.
 - Tedarikçilerimizle birlikte verimli ve sorumlu satın alma süreçleri oluşturmayı hedeflerken, tüm tedarik zincirimizde çevresel etkileri azaltmayı önceliklerimiz arasında görüyoruz.
-

**2024 YEREL
TEDARİKÇİ**

ORANI: %75

**2025 YEREL
TEDARİKÇİ**

ORANI: %80

ENERJİ VE SU TÜKETİMİ YÖNETİMİ

ENERJİ VERİMLİLİĞİ POLİTİKASI

- » Hem doğaya karşı sorumluluklarımız hem de yasal yükümlülüklerimizi yerine getirmek üzere ulusal ve uluslararası standartları, yasa ve düzenlemeleri takip eder, enerji kullanımını azaltma ve enerji tüketim performansımızın sürekli iyileştirilmesini sağlayacak çalışmaları gönüllü olarak yürütür, çalışmalarımızın sonuçlarını takip ederiz.
- » Hedefler koyar, çalışanlarımızın da katılımını sağlamak amacıyla eğitim programlarımızda enerji verimliliğine yer veririz.
- » Tüm paydaşlarımızla enerji yönetimi konusunda ortak amaçlar ve sonuçlar yaratmak üzere iş birliği yapmayı önemseriz. Bu konularda misafirlerimiz, çalışanlarımız, ziyaretçilerimiz ve tüm iş ortaklarımız ile birlikte topyekûn bir farkındalık ve bilinç seviyesine ulaşılması adına etkileşimimizi sürdürmeye çalışırız.
- » Enerji verimli uygun ürün, ekipman, teçhizat ve teknoloji alternatiflerini araştırıp bulmaya, satın almaya ve kullanmaya çalışırız.
- » Enerji risklerini veya enerji kısıtı gibi doğabilecek acil durumları değerlendirir, alınabilecek önlemleri planlarız.



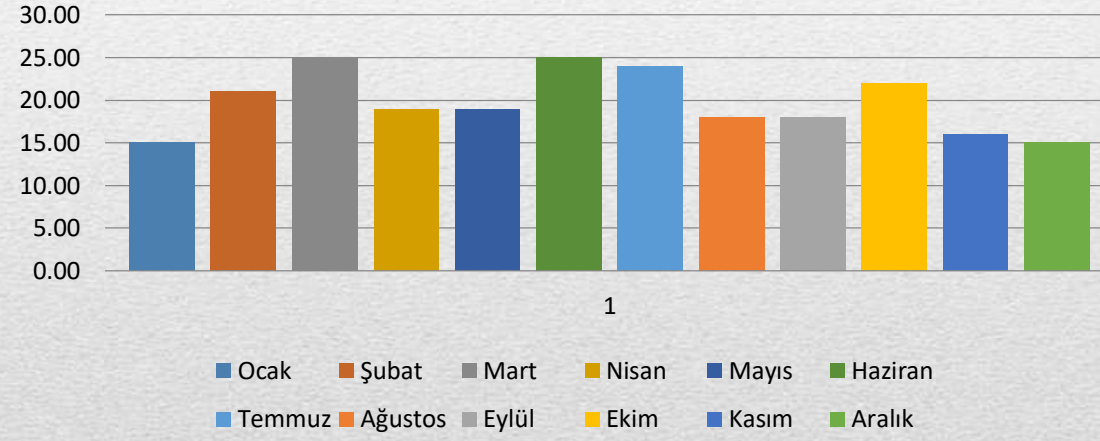
ENERJİ YÖNETİMİ POLİTİKAMIZ

- » Tesisimizde tasarruflu aydınlatmalar kullanılarak elektrik tüketimini azaltmayı hedefliyoruz.
- » Ortak alanlarda fotoseller kullanarak elektrik tüketimini önlemeyi amaçlıyoruz.
- » Odalarda kartlı sistem kullanılmaktadır.
- » Tüm cihazların koruyucu ve önleyici bakımlarını zamanında yaptırmaktayız.
- » Odalarda kullanılan televizyonlar ve minibarlar düşük enerji tüketimlidir.
- » Çevre ve enerji tasarrufu konularında düzenli eğitimler verilmektedir.
- » Odalarda harekete duyarlı sensörler kullanarak elektrik tüketimine katkı sağlamaktayız



- **Elektrik Tüketimi ve Enerji Yönetimi Performans Göstergeleri**
 - Kuruluşumuz, yürürlükteki ulusal ve uluslararası mevzuat ve enerji yönetim standartlarına uyum çerçevesinde elektrik/enerji yönetimi faaliyetlerini yürütmekte; enerji tüketiminin azaltılması ve enerji verimliliğinin artırılması amacıyla sürekli iyileştirme yaklaşımını benimsemektedir. Enerji tüketimine ilişkin veriler düzenli olarak izlenmekte, analiz edilmekte ve raporlanmaktadır.
 - Enerji yönetimi kapsamında yıllık hedefler belirlenmekte olup başlıca performans göstergelerimiz aşağıdaki gibidir:
 - Toplam elektrik tüketimi (kWh) : **911,347 kWh**
 - Oda başına elektrik tüketimi (kWh/oda/gece) :**19,341 kWh**
 - Misafir başına enerji tüketimi (kWh/kişi/gece) :**2,37 kWh**
 - Elektrik tüketiminde yıllık azalma oranı (%) : **1,83 kWh**
-

2025 YILI GECELEME BAŐI ENERJİ TÜKETİM MİKTARLARI (Kwh)



SU YÖNETİMİ POLİTİKAMIZ

- Kuruluşumuz, yürürlükteki ulusal ve uluslararası mevzuat, standartlar ve iyi uygulamalar doğrultusunda su yönetimi süreçlerini yürütmekte; su tüketiminin azaltılması ve performansın sürekli iyileştirilmesi amacıyla sistematik çalışmalar gerçekleştirmektedir. Bu kapsamda elde edilen veriler düzenli olarak izlenmekte ve raporlanmaktadır.
- Su yönetimi kapsamında yıllık ve dönemsel hedefler belirlenmekte; bu hedeflere ulaşılmasını desteklemek amacıyla çalışanlara yönelik eğitim ve farkındalık programları planlı ve ölçülebilir şekilde uygulanmaktadır.
- Paydaş katılımı yaklaşımı doğrultusunda; misafirler, çalışanlar, ziyaretçiler ve tedarikçiler ile su verimliliği konusunda iş birliği geliştirilmekte, farkındalık artırıcı iletişim faaliyetleri yürütülmektedir.





- Su verimliliğini artırmaya yönelik ekipman, teknoloji ve sistemler düzenli olarak değerlendirilmekte; teknik ve ekonomik fizibilite analizleri doğrultusunda uygun çözümler tedarik edilerek operasyonlara entegre edilmektedir.
- Tesis genelinde su tüketimleri periyodik olarak ölçülmekte, analiz edilmekte ve performans göstergeleri üzerinden değerlendirilmektedir. Su yönetimi politikasının etkinliği düzenli gözden geçirmeler ile izlenmekte ve gerekli iyileştirme aksiyonları planlanmaktadır.

Sağlık, hijyen ve misafir memnuniyetinden ödün vermeden su kaynaklarını verimli kullanmayı önceliklendiriyoruz. Bu kapsamda, su tasarrufu sağlayan ekipmanlar kullanarak tüketimi azaltıyor; misafir odaları ve genel alanlarda bilinçlendirme bilgilendirmelerine yer veriyor ve çalışanlarımıza düzenli eğitimler sağlayarak sürdürülebilir su yönetimi anlayışını kurum genelinde güçlendiriyoruz.



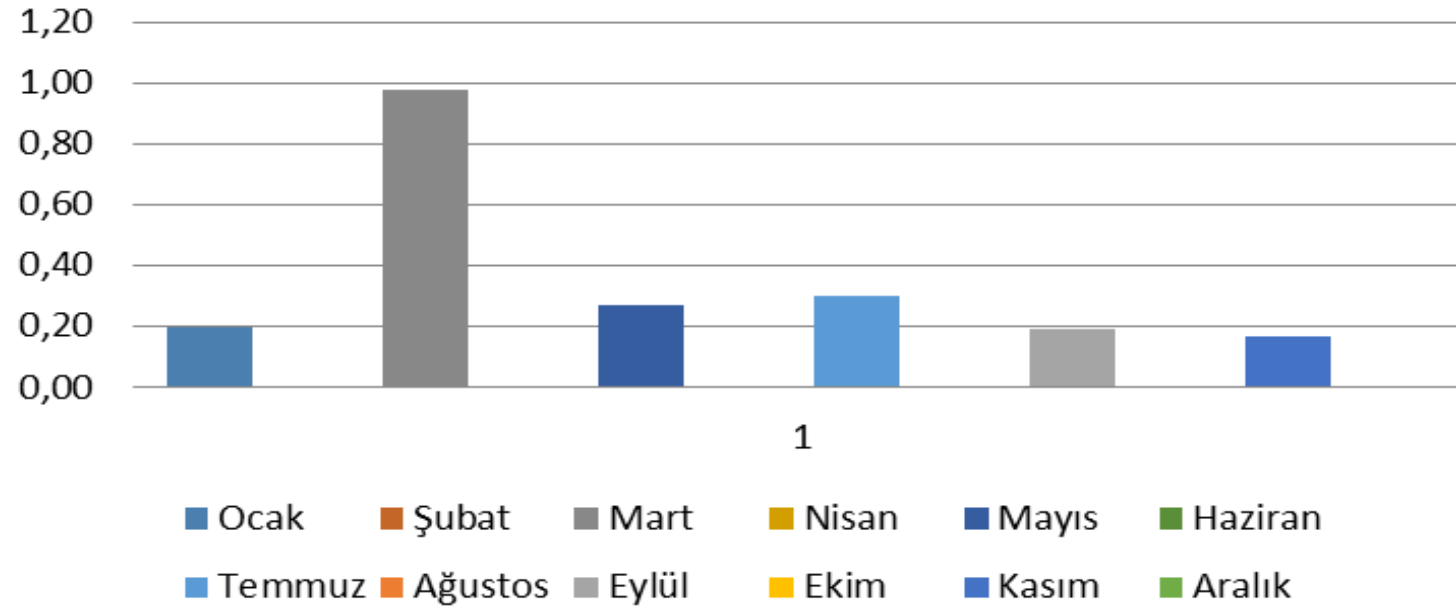
"DEĞİŞTİR" STRATEJİLERİ

-  Klasik muslukları, sensörlü ve düşük basınçlı musluk, batarya ve perlator ile **değiştirerek** %50 su tasarrufu sağlayabiliriz.
-  Sızdıran ve arızalı tesisatı tamir ederek veya yenisi ile **değiştirerek** su israfını önleyebiliriz.
-  Klasik duş başlıklarını düşük akışlı, eko havalandırmalı duş başlıklar ile **değiştirerek** su tasarrufu sağlayabiliriz.
-  Peyzaj alanlarında çok su tüketen bitkileri kuraklığa dayanıklı ve az su isteyen bitkiler ile **değiştirerek** su tasarrufu sağlayabiliriz.
-  Çok su tüketen sifonları çift kademeli, tasarruflu sifon sistemleri ile **değiştirerek** %75'e varan oranlarda su tasarrufu sağlayabiliriz.
-  Geleneksel sulama sistemlerini verimli sulama sistemleriyle **değiştirerek** su tasarrufu sağlayabiliriz.



- **Su Yönetimi ve Performans Göstergeleri**
 - Kuruluşumuz, yürürlükteki ulusal ve uluslararası mevzuat ve standartlara uyum çerçevesinde su yönetimi faaliyetlerini yürütmekte; su tüketiminin azaltılması ve kaynak verimliliğinin artırılması amacıyla sürekli iyileştirme yaklaşımını benimsemektedir. Su tüketimine ilişkin veriler düzenli olarak izlenmekte, analiz edilmekte ve raporlanmaktadır.
 - Su yönetimi kapsamında yıllık hedefler belirlenmekte olup başlıca performans göstergelerimiz aşağıdaki gibidir:
 - Toplam su tüketimi (m³) : **7553 m3**
 - Oda başına su tüketimi (m³/oda/gece) :**6,24 m3**
 - Misafir başına su tüketimi (litre/kişi/gece):**2,9 m3**
 - Su tüketiminde yıllık azalma oranı (%):**2,13**
-

2025 YILI GECELEME BAŐI SU TÜKETİM MİKTARLARI (M3)





Afyonkarahisar'ın eşsiz lezzetlerini keşfedin...

Afyonkarahisar, UNESCO tarafından Gastronomi Kenti ilan edilmiş olup, coğrafi işaret tescilli yöresel lezzetleriyle Anadolu mutfağının en seçkin örneklerini dünyaya tanıtmaktadır.

Garden Kale Thermal Otel olarak, bu köklü gastronomi mirasını modern sunumlar ve özenli bir hizmet anlayışıyla misafirlerimize sunuyor; Afyonkarahisar'ın zengin lezzet kültürünü yaşatmayı ve gelecek nesillere aktarmayı önemsiyoruz.



DOĐAL KÜLTÜREL VE TARİHİ ZENGİNLİKLERİMİZ

Tesisimizin bulunduđu destinasyona ilişkin dođal, tarihi ve turistik deđerler; yerel kültür, gelenek ve görenekler; çevrede gerçekleştirilebilecek gezi rotaları ile sportif ve kültürel aktiviteler ve ulaşım olanaklarına dair bilgilendirmeler sistematik bir yaklaşımla misafirlerimize sunulmaktadır.

Söz konusu bilgilendirmeler, dijital iletişim kanallarımız (web sitesi vb.) ve Halkla İlişkiler birimimiz aracılığıyla düzenli olarak güncellenmekte ve erişilebilir şekilde paylaşılmaktadır. Bu kapsamda, misafirlerin destinasyonu bilinçli ve sürdürülebilir bir yaklaşımla deneyimlemeleri desteklenmektedir.





**Sürdürülebilir turizmin
geleceğini birlikte
şekillendirmek için
AFYON KOCATEPE
ÜNİVERSİTESİ kariyer
gününde gençlerle
buluştuk.**

- Sürdürülebilirlik kapsamında attığımız tüm adımlarla ilgili çalışanlarımıza bilgi aktarıyor, onları uygulamalarımıza destek vermeye davet ediyoruz

 GARDEN KALE THERMAL HOTEL	EĞİTİM PLANI FORMU			DOKÜMAN NO:	FRM.04
				YAYIN TARİHİ:	01.03.2023
				REVİZYON NO:	01
				REVİZYON TARİHİ:	01.05.2026
EĞİTİM KONUSU	EĞİTİM TARİHİ	EĞİTİM SÜRESİ	EĞİTİM VERİLECEK DEPARTMAN		
Sürdürülebilir Satın Alma ve Çevre Dostu Satın Alma Eğitimi	16.04.2026	2 SAAT	SATINALMA BİRİMİ		
Su Tasarrufu ve Su Verimliliği Eğitimi	21.04.2025	2 SAAT	TÜM DEPARTMANLAR		
SÜRDÜRÜLEBİLİR TURİZM EĞİTİMİ	22.04.2026	2 SAAT	TÜM DEPARTMANLAR		
YANGIN VE ACİL DURUM EĞİTİMİ	24.04.2026	2 SAAT	TÜM DEPARTMANLAR		
ATIK YÖNETİMİ VE SIFIR ATIK STRATEJİLERİ EĞİTİMİ	31.03.2026	2 SAAT	TÜM DEPARTMANLAR		
İş Sağlığı ve Güvenliği Eğitimi	28.04.2026	2 SAAT	TÜM DEPARTMANLAR		
Personel Hijyen Eğitimi	27.03.2026	2 SAAT	TÜM DEPARTMANLAR		
LEJYONELLA EĞİTİMİ		2 SAAT	TÜM DEPARTMANLAR		

İŞ SAĞLIĞI VE İŞ GÜVENLİĞİ EĞİTİMİ



YANGIN VE AFET TATBİKATI



TARIM VE ORMAN MÜDÜRLÜĞÜ ÖNDERLİĞİNDE SU TASARRUFU VE VERİMLİLİĞİ EĞİTİMİ



ATILIM HAVUZ KİMYASAL EKİBİ TARAFINDAN HAVUZ HİJYEN VE ÜRÜNLERİNİN DOĞRU KULLANIMI EĞİTİMİ VERİLDİ.



- Garden Kale Thermal, sürdürülebilirlik stratejisi doğrultusunda çevresel ve sosyal performansını düzenli olarak izlemekte ve iyileştirmektedir. Raporlama döneminde gerçekleştirilen uygulamalar, kaynak verimliliği ve etki azaltımı alanlarında somut gelişmeler sağlamıştır.
- Enerji yönetimi kapsamında yapılan optimizasyon çalışmaları ile birim başına enerji tüketiminde düşüş sağlanmış, enerji verimliliği artırılmıştır. Su yönetimi alanında ise geri kazanım ve tasarruf uygulamaları yaygınlaştırılarak toplam su tüketimi kontrol altına alınmıştır. Termal su kaynaklarının sürdürülebilir kullanımı için izleme ve denetim mekanizmaları güçlendirilmiştir.





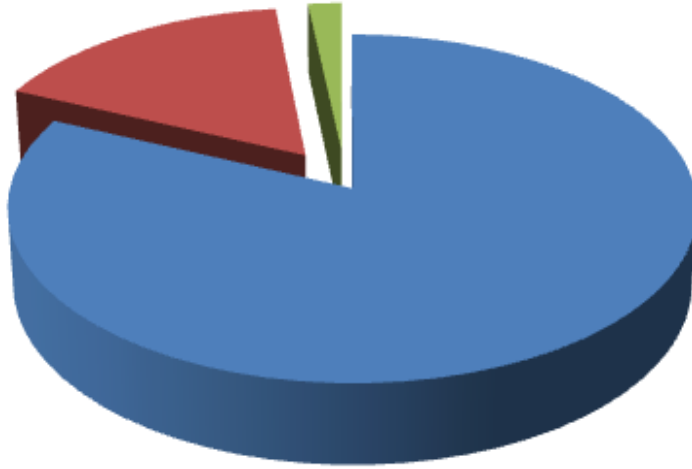
- Atık yönetimi süreçlerinde yapılan iyileştirmeler sonucunda geri dönüşüm oranı artırılmış, atıkların kaynağında ayrıştırılması konusunda operasyonel disiplin geliştirilmiştir. Tehlikeli atıkların yönetimi ilgili mevzuata tam uyum çerçevesinde sürdürülmüştür. Sosyal sürdürülebilirlik kapsamında çalışanlara yönelik eğitim saatleri artırılmış, sürdürülebilirlik farkındalığı kurumsal kültürün bir parçası haline getirilmiştir. Yerel tedarik oranı yükseltilerek bölgesel ekonomiye katkı güçlendirilmiştir.

- Elde edilen bu kazanımlar, Garden Kale Thermal'ın sürdürülebilirlik performansında ölçülebilir ve sürekli bir gelişim içinde olduğunu göstermektedir.
- Önümüzdeki dönemde veri temelli yönetim yaklaşımıyla performans göstergelerinin daha da iyileştirilmesi hedeflenmektedir.





2025 KARBON AYAK İZİ HESAPLAMASI



- Toplam Misafir Odası
Karbon Ayak izi 467 tCO₂e
- Toplam Toplantı Alanı
Karbon Ayak izi 94 tCO₂e
- Günlük olarak kullanılan
oda başına karbon ayak izi
10,3 kgCO₂e
- Günlük olarak kullanılan
toplantı alanı m² başına
karbon ayak izi

2026 YILI HEDEFLERİMİZ

- Dijitalleşme ile kâğıt tüketimini azaltmak
- Yıl içinde enerji kullanımının en az %15'ini yenilenebilir kaynaklardan sağlamak
- Kadın ve genç istihdam oranının artırılması
- Su giderlerinde % 1 azalma
- Elektrik maliyetlerinde %1 azalma
- Katı atık miktarında %1 azalma
- Yerel Satın Alma oranının %80 üzerine çıkması sağlamak
- Yerel halkın desteklenmesini artırılması
- Çevre dostu ve sertifikalı ürün kullanımını yaygınlaştırmak
- Biyolojik çeşitliliği korumaya yönelik çevresel uygulamalar geliştirmek

**SÜRDÜREBİLİRLİK KONUSUNDA HEDEFLERİMİZE ULAŞMAK
İÇİN DESTEK VEREN TÜM ÇALIŞANLARIMIZ VE
PAYDAŞLARIMIZA TEŞEKKÜR EDERİZ**

